



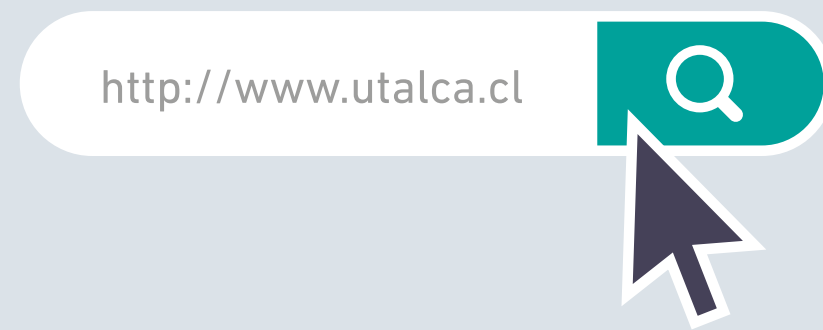
# Diseño Sitios **Web**

Universidad de Talca

# 1. Introducción

***Este documento sirve como guía para asegurar la calidad de los sitios webs en nuestra Institución.***

El objetivo es que todos ellos mantengan un mismo estilo gráfico y ofrezcan similar experiencia de usuario para que los visitantes puedan usarlos fácilmente y reconozcan la marca Universidad de Talca en todos los contenidos digitales.



## 2. Tendencias

En la siguiente tabla hemos resumido algunas de las tendencias y reacciones de un diseño de Sitio Web. A veces nacen tendencias que reaccionan a otras tendencias cuando estas ya se han utilizado demasiado. Con frecuencia los diseñadores web apuestan por una de estas modas con el propósito de adelantarse al futuro.

### Tendencia

Imágenes de stock, fotografías profesionales que se compran a agencias y que pueden integrarse en cualquier tipo de web; una forma segura de dar buen aspecto a una página.

Formas simétricas, en cajas, ej., páginas con un estricto diseño en cuadrícula en el que es muy fácil navegar; estas páginas se orientan por la conocida y probada naturaleza “cuadrada” de HTML y CSS.

Diseño en una página (one page) que presenta toda la información importante en una sola página, ahorrando clics a un usuario cada vez más móvil.

Diseño colorido, contrastes fuertes y transiciones que otorgan un cierto aire a una página, a lo que se añade un simbolismo cromático utilizado conscientemente (asociaciones como azul para productos digitales, verde para empresas benéficas, rosa para la cosmética, etc.) para influir en el usuario a nivel del inconsciente.

### Reacción

Imágenes propias y auténticas que transmiten cercanía y presentan a las personas o las empresas como son realmente para dirigirse a los usuarios que las visitan de la forma más personal.

Formas asimétricas, diseño experimental, broken grid, es decir, interfaces innovadoras que rompen con las convenciones habituales y destacan por su originalidad.

Tendencias nostálgicas (brutalismo web, minimalismo) o afición por barras de menú y botones innovadores desde el punto de vista técnico que siguen siendo necesarios para la navegación pero no obstaculizan el uso móvil (menús hamburguesa, microinteracciones).

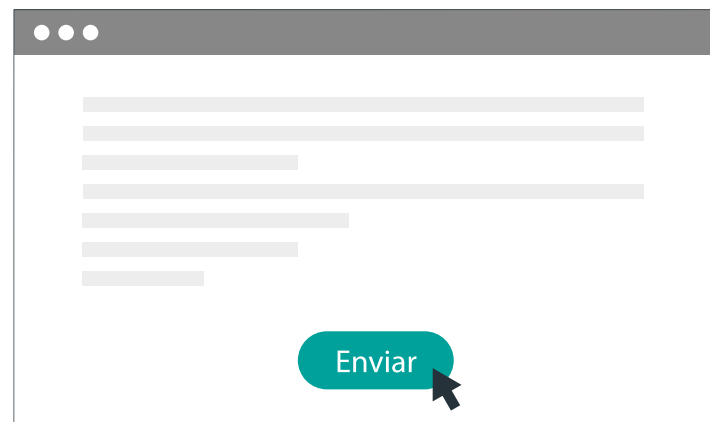
Minimalismo cromático y mucho espacio en blanco para distraer lo menos posible de lo importante. Las páginas en dos colores (duotone) apuestan por la usabilidad y prescinden de diseños complejos con muchos colores. En estos casos se acostumbra a desviar la atención hacia marcas y símbolos.

**Seguir leyendo:** [www.ionos.es/digitalguide/paginas-web/disenio-web/tendencias-de-diseno-web/](http://www.ionos.es/digitalguide/paginas-web/disenio-web/tendencias-de-diseno-web/)

# 3. Sobre el Contenido

## **Reglas de redacción:**

- Escribimos breve y concreto en lenguaje formal, recomendamos usar textos cortos, claros y concisos.
  - En nuestras publicaciones empleamos un estilo moderno que sea comprensible y cercano para el usuario.
  - No utilizamos frases innecesariamente largas. Recuerde que la lectura en la web es más lenta que en cualquier otro medio escrito.
  - El público objetivo de los sitios web son jóvenes (alumnos) o adultos (funcionarios, padres y académicos).
  - Dependiendo del público que visita la página específica, se puede usar redacción en segunda persona. Por esta razón, en sitios dirigidos fundamentalmente para jóvenes - por ejemplo en Vicerrectoría de desarrollo Estudiantil (VDE)- usamos un lenguaje más cercano pero igualmente formal.
  - Recomendamos el uso de secciones para que los usuarios puedan acceder de manera rápida al contenido que necesita.
- Destacamos los elementos más importantes en negrita, evite
- usar subrayado ya que se puede confundir con un enlace.



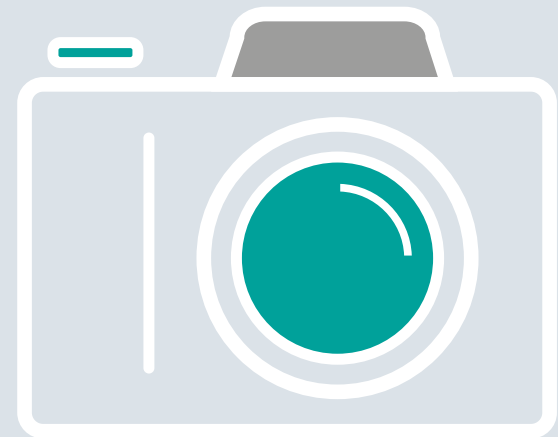
# 4. Videos y fotografías

## *Uso de Fotografía*

- Utilizamos fotos que proyecten la imagen corporativa de la Institución y que ayuden al usuario en la navegación en los sitios. Por tal motivo, para reflejar la cercanía con la Universidad, todos las fotos deben corresponder a imágenes realizadas en la Corporación (nunca bancos de datos ni fotos de internet).
- Las imágenes utilizadas deben ser reconocibles y con buena resolución.
- Las imágenes deben obligatoriamente incluir a personas, por lo que se deberá contar con las debidas autorizaciones para el uso de imagen. Además, respetamos la igualdad de género, por lo que las fotos deben idealmente mostrar siempre hombres y mujeres.

## *Uso de Videos*

- Los videos que incluyan deben ser de corta duración, además de buena calidad.
  - Es preferible subir el video en el canal de youtube para compartirlos a la web, así facilita la reproducción y espacio en servidores.
- El video debe cumplir con todas las leyes y derecho de propiedad
- intelectual vigente.



# 5. Diseño Gráfico

## Uso de la marca original

- Usamos en nuestros sitios webs el logo corporativo y sus variantes en negro o blanco:



## Uso de la marca dispositivos móviles

- Usamos otro logo en las versiones móviles de nuestros sitios web:



## Colores

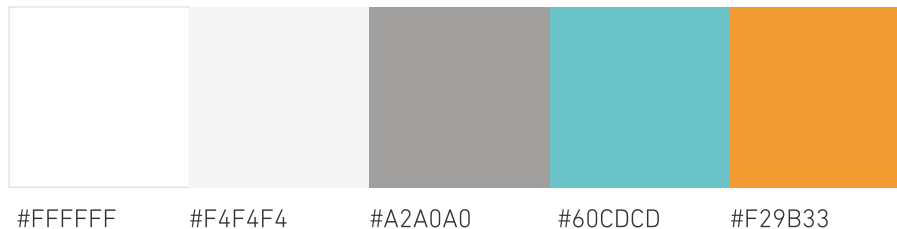
Cada color provoca en las personas unas sensaciones determinadas y está asociado a distintas emociones, por lo que éste influye de manera determinante en cómo se sienten y comportan los usuarios en tu web.

Acertar con la elección y cantidad de colores que utilizas en tu página es fundamental para que ésta refleje correctamente quién eres y cuál es la temática de tu sitio.

**Si ya tienes un logotipo corporativo deberías ceñirte a sus colores para mantener la identidad visual de tu marca.**

**La elección de colores para el logotipo, al igual que los de tu web, debe estar basada en la psicología del color así que, en teoría, tu logotipo ya incluirá los colores que mejor encajen con tu marca.**

Ejemplo de colores usados en el sitio [www.utralca.cl](http://www.utralca.cl)



## ¿Cuántos colores usar?

Una de las causas principales de que una web no tenga un aspecto profesional es la utilización de demasiados colores.

Una web con muchos colores es confusa, pierde la coherencia y distrae al usuario evitando que se fije en los elementos más importantes.

Si tu sitio está lleno de diferentes colores el usuario no sabrá en qué fijarse. Si solo utilizas un color que resalte del resto su vista se irá ahí irremediablemente.

**Cada página de tu web debería tener un único objetivo principal y por tanto ahí es donde deberías poner el punto diferente, que en este caso consigues con el color.**

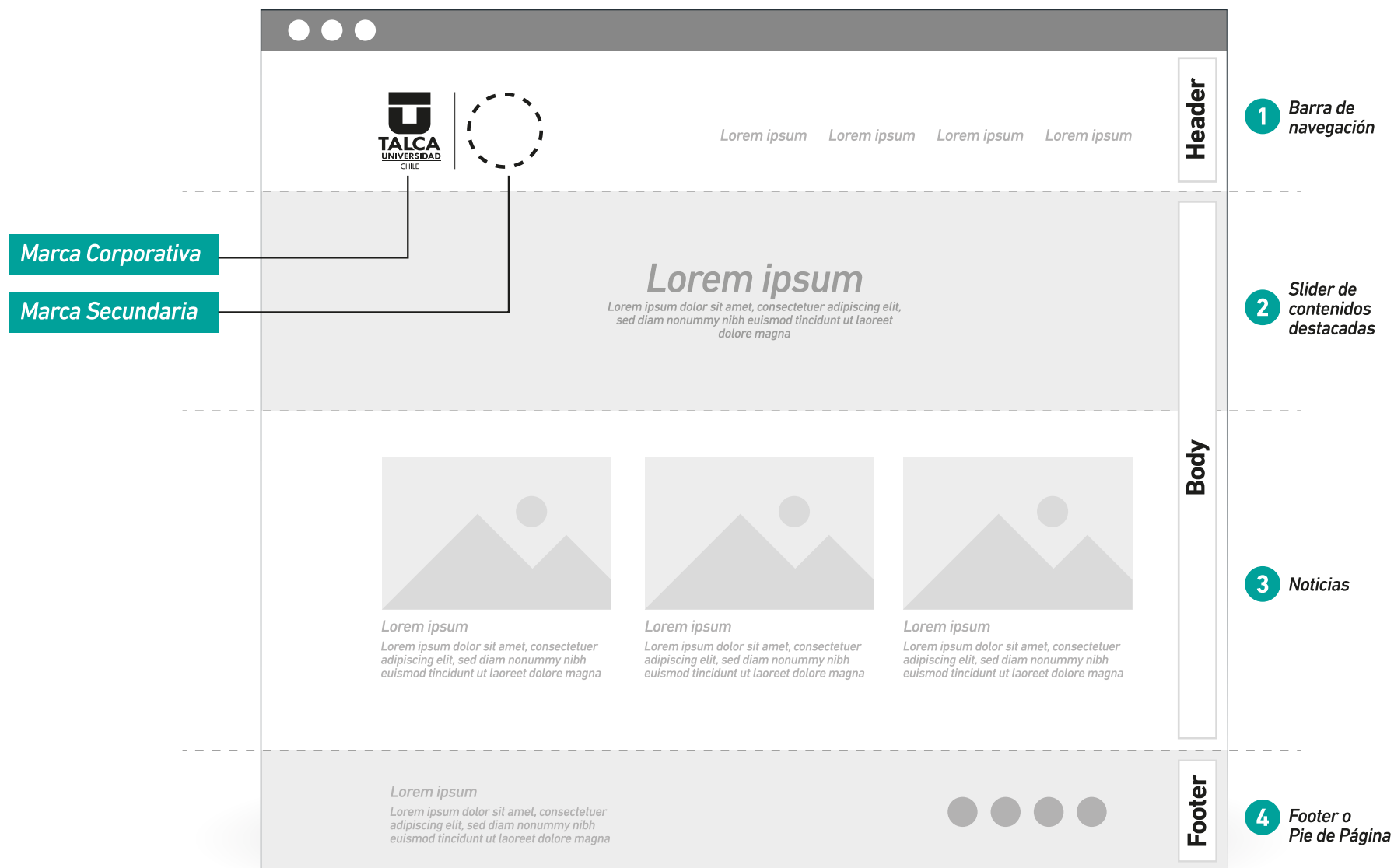
### Conclusión:

Intenta utilizar la menor cantidad de colores posibles.

Como norma general usar uno o dos colores neutros, como pueden ser los grises, que te servirán para separar espacios y crear divisiones y luego uno o dos colores más llamativos para atraer la atención del usuario cuando lo consideres necesario.

Puedes utilizar uno para los enlaces y otro para los botones y demás llamadas a la acción, por ejemplo.

# 6. Estructura y aplicación de marca



\*Estructura básica de una página web



## Barra de navegación

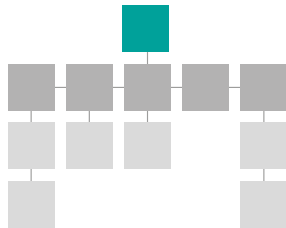


Los sistemas de navegación, compuestos por los diferentes enlaces a las diferentes secciones de un sitio Web, permiten ubicarnos y desplazarnos a través de las estructuras de la información, facilitando a los usuarios saber en cada momento dónde están, dónde pueden ir y cómo está organizada la información.

Existen diversas formas de organizar estos enlaces dentro de una página Web y según los autores Louis Rosenfeld y Peter Morville en el libro "Arquitectura de la información para la World Wide Web"

Casi todos los menús de navegación se pueden catalogar en dos tipos diferentes: Barras de navegación y Menús desplegables. Pero en cualquier caso, siempre cumplen estas dos condiciones:

- Su comportamiento es igual al de un simple enlace que será utilizado para acceder a otro punto de la información dentro de la estructura del sitio Web.
- Siempre están agrupados en una determinada zona de la pantalla, que se suele repetir a lo largo de todo el site y se presentan al usuario como un bloque unitario.



### Sistemas de navegación jerárquicos

Son aquellos que nos permiten conocer tanto las subsecciones que están subordinadas a la sección en la que nos encontramos como la sección a la que pertenece la subsección actual. Los sistemas de navegación jerárquicos se han consolidado como uno de los sistemas más utilizados, ya que a través de la organización jerárquica de los contenidos de los sitios Web se organiza la navegación en los mismos.

Podemos deducir que estos sistemas serán de gran utilidad **cuando se dispone de grandes volúmenes de información agrupados por temas o unidades conceptuales**. Además, una de las principales ventajas radica en el hecho de que permite a los diseñadores y arquitectos de la información guiar fácilmente la navegación de los usuarios hacia el objetivo deseado.

### Sistemas de navegación directos



Son alternativas o complementos de los sistemas de navegación citados anteriormente y **facilitan a los usuarios la posibilidad de buscar directamente una determinada información, sin necesidad de navegar por las distintas secciones que componen el sitio Web**. Sin entrar en detalles del funcionamiento de este tipo de navegación hay que mencionar el hecho de que estos sistemas normalmente se dirigen hacia usuarios más expertos ya que el proceso de búsqueda requiere, en la mayoría de casos, un aprendizaje de la herramienta de búsqueda

## Slider de contenidos destacados

2

Un Slider es un elemento de una página web que muestra múltiples imágenes y texto que se alternan entre ellas. Normalmente se sitúa en la parte superior de una página web con el objetivo de destacar y dar más visibilidad a una serie de elementos. El slider puede tener un gran impacto visual si creas un diseño profesional, y puede mejorar la calidad gráfica general de toda tu web.

### Contenido de un slider

El contenido que se muestra tendrá más notoriedad, dado que se suele poner en la parte superior de la web. Es una sección dinámica que permite mostrar varios contenidos repartidos en las diapositivas que componen el slider, aunque cada diapositiva siguiente tendrá menos visibilidad que la anterior.

Por lo tanto el slider intentará mostrar el contenido más importante.

### Planificación del contenido

Un slider bien pensado puede ser un punto fuerte para destacar ciertos contenidos de nuestro sitio web:

- Posicionar contenidos y eventos temporales importantes.
- Acceder a información destacada dentro del sitio.

---

## Noticias

3

Tener una sección de noticias en una web es un elemento indispensable para dar a conocer el quehacer de cada entidad pues se trata de un espacio muy visual en la que poder exponer, de forma sintética, y dinámica la información relevante, además de ayudar al posicionamiento de la web.

## Footer o Pié de Página

4

**El footer es un elemento de diseño web también llamado pie de página, que indica el final de una página web y se pone en la parte de abajo de ésta.**

**Puede servir para mejorar la navegación, mostrar información adicional, indicar el propietario o creador de la web, mostrar un copyright, poner enlaces de interés, o simplemente para indicar la parte final de una página.**

Hay que saber que el usuario interpreta que el footer es el final de la web y no seguirá navegando hacia abajo una vez ha llegado a esta sección. Por lo tanto, es un elemento muy importante, sobre todo en dispositivos móviles.

Normalmente el footer tendrá un color diferente al fondo de la página web para diferenciarlo muy bien del resto de la web.

También puede tener otro tipo de tipografía o estilo e incluso aparecer de un modo especial cuando llegamos a él. Por ejemplo, el usuario también suele buscar en este apartado, información del negocio como el logo, un teléfono, un mapa, la dirección etc... También puedes incluir las redes sociales para tenerlas visibles o incluso un formulario de contacto o una newsletter.



***La estructura expuesta es la base para la construcción de un buen sitio, dependerá de las necesidades de cada unidad si los espacios son suficientes para el propósito de cada sitio web.***

El lenguaje de desarrollo o el tipo de plataforma de cada sitio dependerá de cada necesidad pero deberá ser autorizada por la **Dirección de Comunicaciones Corporativas**.

Los dominios de cada sitio deben ser por obligación sub dominios corporativos Ej. [www.tusitio.ortalca.cl](http://www.tusitio.ortalca.cl). que son gestionados por la Dirección de Comunicaciones corporativas en conjunto con la Dirección de Tecnologías de Información de la Universidad de Talca.

**IMPORTANTE:** Todos los sitios corporativos deben estar alojados en los servidores institucionales.

La **Dirección de Comunicaciones Corporativas** se reserva el derecho de no autorizar la publicación de los sitios web que no cumplan los estándares básicos de diseño y desarrollo.

# 7. Infraestructura servidores corporativos

A continuación se detallan las especificaciones técnicas de los servidores corporativos para tener en cuenta a la hora de iniciar los procesos de diseño y desarrollo. (versión septiembre 2020)

## Servidor Web

PHP versión 7.2  
Extensiones instaladas:  
php-common  
php-mysql  
php-pear  
php-xml  
php7.2  
php7.2-bcmath  
php7.2-bz2  
php7.2-cli  
php7.2-common  
php7.2-curl  
php7.2-gd  
php7.2-intl  
php7.2-json  
php7.2-mbstring  
php7.2-mysql  
php7.2-opcache  
php7.2-pgsql  
php7.2-readline  
php7.2-xml  
php7.2-zip

## Base de Datos

Motor de base de datos: MariaDB  
Versión: 10.1  
Phpmyadmin: versión 4.7.9

## Apache Versión 2.4

**Módulos de Apache habilitados:**  
mods-enabled/php7.2.conf  
mods-enabled/mpm\_prefork.conf  
mods-enabled/reqtimeout.conf  
mods-enabled/status.conf  
mods-enabled/deflate.conf  
mods-enabled/setenvif.conf  
mods-enabled/negotiation.conf  
mods-enabled/mime.conf  
mods-enabled/autoindex.conf  
mods-enabled/dir.conf  
mods-enabled/alias.conf

**Módulos de Apache disponibles:**  
mods-available/actions.conf  
mods-available/cache\_disk.conf  
mods-available/cgid.conf  
mods-available/dav\_fs.conf  
mods-available/info.conf  
mods-available/ldap.conf  
mods-available/mime\_magic.conf  
mods-available/mpm\_event.conf  
mods-available/mpm\_worker.conf  
mods-available/proxy\_balancer.conf  
mods-available/proxy.conf  
mods-available/proxy\_ftp.conf  
mods-available/proxy\_html.conf  
mods-available/ssl.conf  
mods-available/userdir.conf



## **¿Qué debe tener un buen sitio web?**

- *Diseño web creativo, ordenado y fácil de navegar*
- *Diseño responsivo*
- *Secciones y páginas internas bien definidas*
- *Logotipo visible y en buena calidad*
- *Menús ordenados, de rápido acceso y fácil de entender*
- *Textos que comuniquen eficazmente*
- *Imágenes que complementen tu mensaje*
- *Hipervínculos [relacionar la página mediante enlaces]*
- *Datos de contacto visibles y de fácil acceso*
- *Botones que dirijan a las Redes Sociales de la marca*
- *Formularios de contacto visible y claro*
- *Herramienta para conocer las estadísticas del sitio web*
- *Un Nombre de SubDominio sencillo y fácil de recordar*



## ***¿Qué NO debe tener un buen sitio web?***

- *Animación Flash*
- *Sonidos y música*
- *Banners*
- *Fondos*
- *Splash screen [Página de Bienvenida]*
- *Contador de visitantes*

